



APORTES BOTÁNICOS DE SALTA - Ser. Flora

HERBARIO MCNS
FACULTAD DE CIENCIAS NATURALES
UNIVERSIDAD NACIONAL DE SALTA
Buenos Aires 177- 4400 Salta- República Argentina

ISSN 0327- 506X

Vol. 3

Octubre 1995

Nº 15

Edición Internet 2012

FLORA DEL VALLE DE LERMA

F A B A C E A E Lindl.

Tribu 14. *DALBERGIEAE* R.Br. ex DC.

Fanny C. Juárez¹

Arboles arbustos o lianas raro sufrútices inermes o armados. Hojas imparipinnadas a veces ausentes; folíolos opuestos o alternos obovales lanceolados elípticos u oblongos. Inflorescencias en racimos o panículas axilares; brácteas y bractéolas pequeñas caedizas. Flores cíclicas perfectas papilionadas. Cáliz pubérulo con los lóbulos superiores unidos a veces espatáceo o subtruncado. Corola glabra amarilla o anaranjada. Estambres 10 monadelfos o diadelfos; anteras con dehiscencia apical por dos poros o ranuras transversales o lateral por dos ranuras longitudinales. Ovario sésil o estipitado. Fruto legumbre indehisciente modificado en sámara o drupa. Semillas 1 o pocas reniformes elípticas.

Tropical y subtropical centrada principalmente en América con alrededor de 19 géneros. En Argentina 11 y en el valle de Lerma 2.

Obs.: Según Burkart (1952: 353) las *Dalbergieae* muestran una estrecha afinidad con las Galégueas leñosas por lo que hay varios géneros de dudosa posición; coloca al género *Poecilanthe* en esta tribu mientras que otros autores lo ubican en *Tephrosieae*. Polhil (1981: 234) enfatiza para esta tribu no la indehiscencia de la legumbre sino las características de las semillas como ser: el desarrollo de las cámaras en su interior su número 1-4 y el endocarpio endurecido. Los frutos pueden ser drupáceos o alados; el ala puede provenir de la expansión del estípite del estilo o por una simple fusión y aplastamiento de las valvas. La relaciona con la Tr. *Tephrosieae* y con *Sophoreae* por algunos géneros no presentes en Argentina y manifiesta que aún no hay datos suficientes para una correcta clasificación sistemática.

¹ Herbario MCNS Facultad de Ciencias Naturales Universidad Nacional de Salta Bueno Aires 177 4400 Salta argentina.

FLORA DEL VALLE DE LERMA

(Provincia de Salta - República Argentina)

REFERENCIAS



Tr. DALBERGIEAE

○ *Geoffroea decorticans*

⊕ *Tipuana tipu*

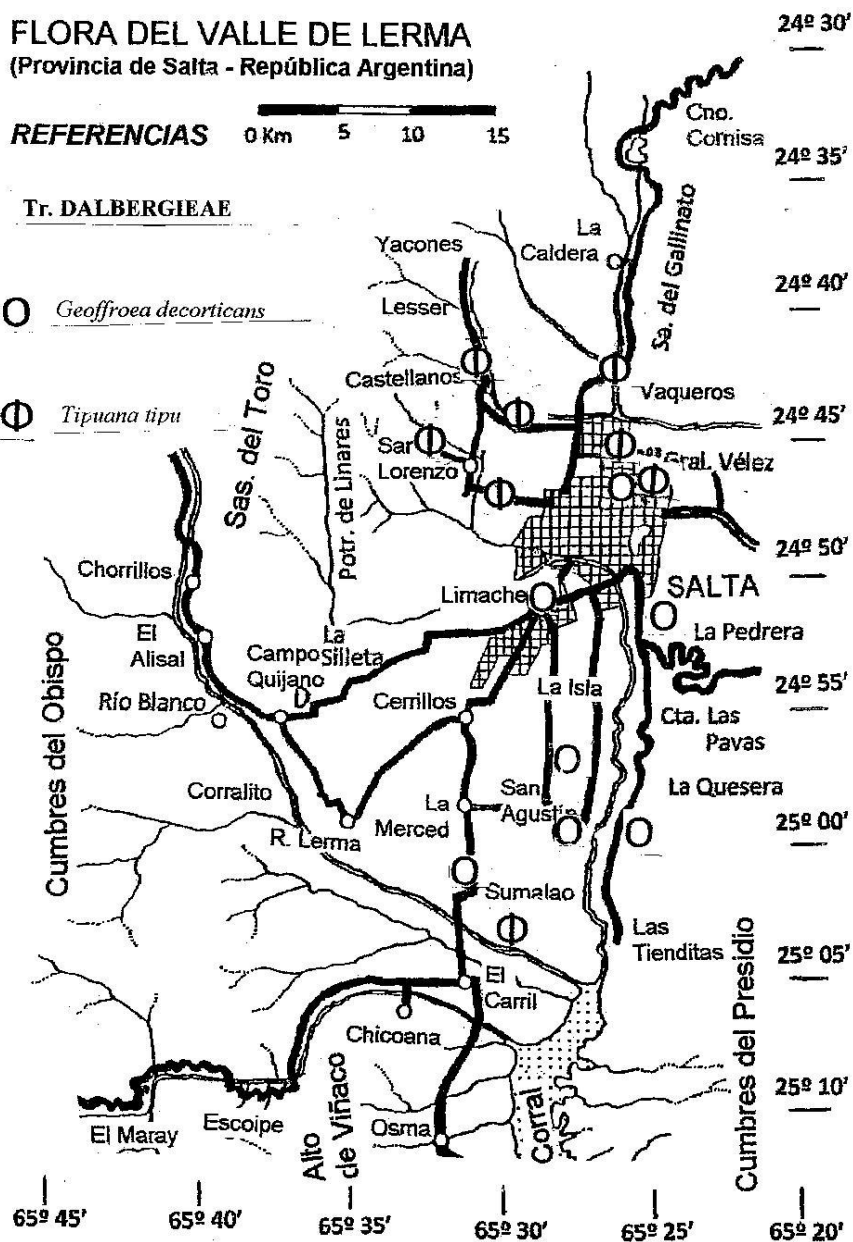




Foto 1. *Geoffroea decorticans*. Rama florifera. Foto de L. J. Novara.

Análisis basados en la secuencia molecular y datos morfológicos de Lavin & *al.* (2001a) in Lewis & *al.* (eds.) 2005, el clado *Adesmia* es un grupo hermano de *Dalbergia* y *Pterocarpus*, incluyéndose en éste último, los 2 géneros aquí publicados. Actualmente también se agrupan dentro de *Dalbergieae* a otros géneros publicados bajo otras tribus como *Hedysareae* (*Arachis*, *Stylosanthes*, *Zornia*, *Amicia*, *Nissolia* y *Aeschynomene*) y *Adesmieae* (*Adesmia*)².

Bibliografía: Burkart, A. 1952. *Las Leguminosas argentinas silvestres y cultivadas*: 1 Vol. 570 pp. Ed. Acme Agency. Bs. As.- Burkart, A. 1987. Leguminosae en A. Burkart. *Fl. Illustr. Entre Ríos* 6 (3): 552- 560. Col. Cient. INTA. Bs. As.- Digilio, A. P. & P. R. Legname. 1966. Los árboles indígenas de la provincia de Tucumán. *Opera Lilloana* 15:39-47. Inst. Miguel Lillo. Tucumán.- Lavin, M. & *al.* 2001a. The Dalbergioid legumes (Fabaceae): delimitation of a pantropical monophyletic clade. *Amer. J. Bot.* 88: 503-533.- Lewis, G. & *al.* (Eds.). 2005. *Legumes of the World*. The Royal Botanic Garden, Kew.- Polhil, R. M. 1981. *Dalbergieae* Bronn ex D.C., en Polhil, R. M. & P. H. Raven. *Advances in Legume Systematics*: 234-242.- Tortorelli, L. A. 1965. *Maderas y bosques argentinos*. 1 vol. 447-450 458-462. Ed. Acme Agency Bs. As.- Zuloaga, F.O. & O. Morrone (eds.). 2012. *Fl. Conosur*. Edición on line <http://www2.darwin.edu.ar/Proyectos/FloraArgentina/FA.asp>

A. Árboles de hasta 10 m con espinas. Fruto drupa. 1. *Geoffroea*

A'. Árboles de hasta 35 m inermes. Fruto sámara. 2. *Tipuana*

1. *Geoffroea* Jacq.

Árboles o arbustos con ramas espinescence. Hojas pinnadas 3-6-yugas ; folíolos alternos u opuestos en la misma planta peciolulados, obtusos-ovales, subcoriáceos. Racimos simples axilares. Flores amarillas o anaranjadas. Cáliz pubescente campanulado con 5 lóbulos de los cuales los dos superiores est n soldados. Corola glabra. Estambres diadelfos; anteras uniformes elípticas. Ovario 2-5-ovulado, sésil. Fruto indehiscente drupáceo. Semilla fusiforme.

Género con 3 especies que se encuentran en América del sur y occidental desde Venezuela hasta la Patagonia. En Argentina y en el valle 1.

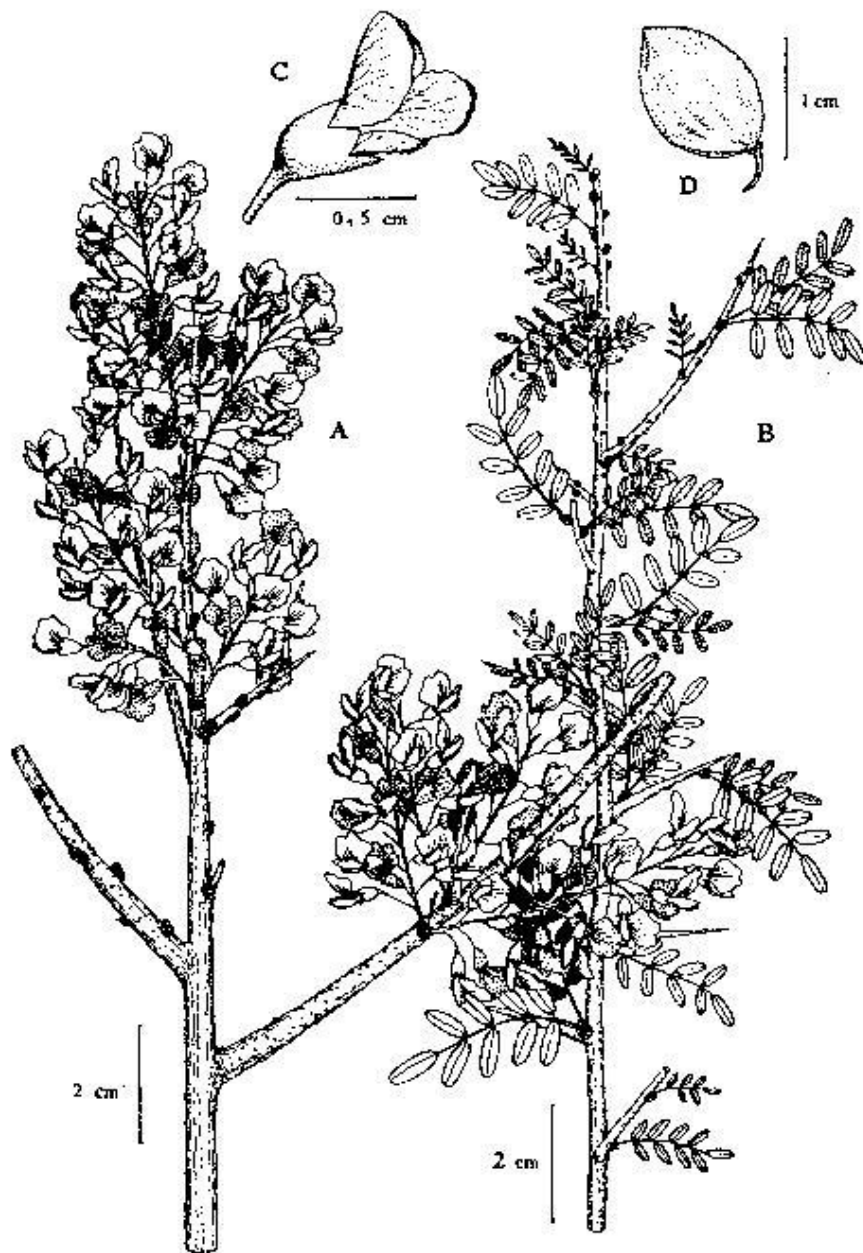
1. *Geoffroea decorticans* (Gillies ex Hook. & Arn.) Burkart (Lám. 1, fotos 1-3)

Árbol caducifolio espinoso de 6-10 m alt. y 40-60 cm diám.; raíces gemíferas con las que se multiplica vegetativamente; ramas principales tortuosas cuya corteza se exfolia en tiras o placas secas parduzcas que al desprenderse dejan ver la corteza nueva verde y lustrosa; ramas m s jóvenes divaricadas verdes terminan en espinas;

² Dato aportado por M. Fabbroni (*in litt.* V.2012).



Foto 2. *Geoffroea decorticans*. Arbol. Foto 2.



Lám. 1. *Geoffroea decorticans*. A, rama florífera ; B, rama vegetativa; C, flor; D, fruto. (A-C de Núñez 472; D de Novara 523). Dib. M. C. Otero.



Foto 3. *Geoffroea decorticans*. Tronco y corteza, detalle de la foto anterior. Foto de L. J. Novara.

braquiblastos globosos llevan los fascículos de hojas. Hojas imparipinnadas 2-5 yugas de 1,5-6,0 cm long.; folíolos oblongo-elípticos obtusos o emarginados glabros de 6-30 cm long. x 4-8 cm lat.; pecíolo de 25-36 cm long. Inflorescencia en racimos con 10-40 flores de 2-5 cm long. Cáliz 5-dentado de 5 cm long. Corola amarilla con estrías rojizas de 6-15 cm long. Estambres diadelfos. Ovario pubescente sésil de 2 mm long. Drupa ovoide rojiza lustrosa de 13-30 cm long x 15-25 cm lat.; mesocarpo escaso, pulposo, dulce y comestible. Semillas 1-2 fusiformes de 1 cm long. x 5 cm lat.

Norte de Chile Bolivia Paraguay occidental sur de Perú ; norte y centro de argentina desde Jujuy hasta el N de la Patagonia. Frecuente en ambientes subhúmedos y secos del centro y sur del valle de Lerma siendo algo más escasa al N en los alrededores de la ciudad.

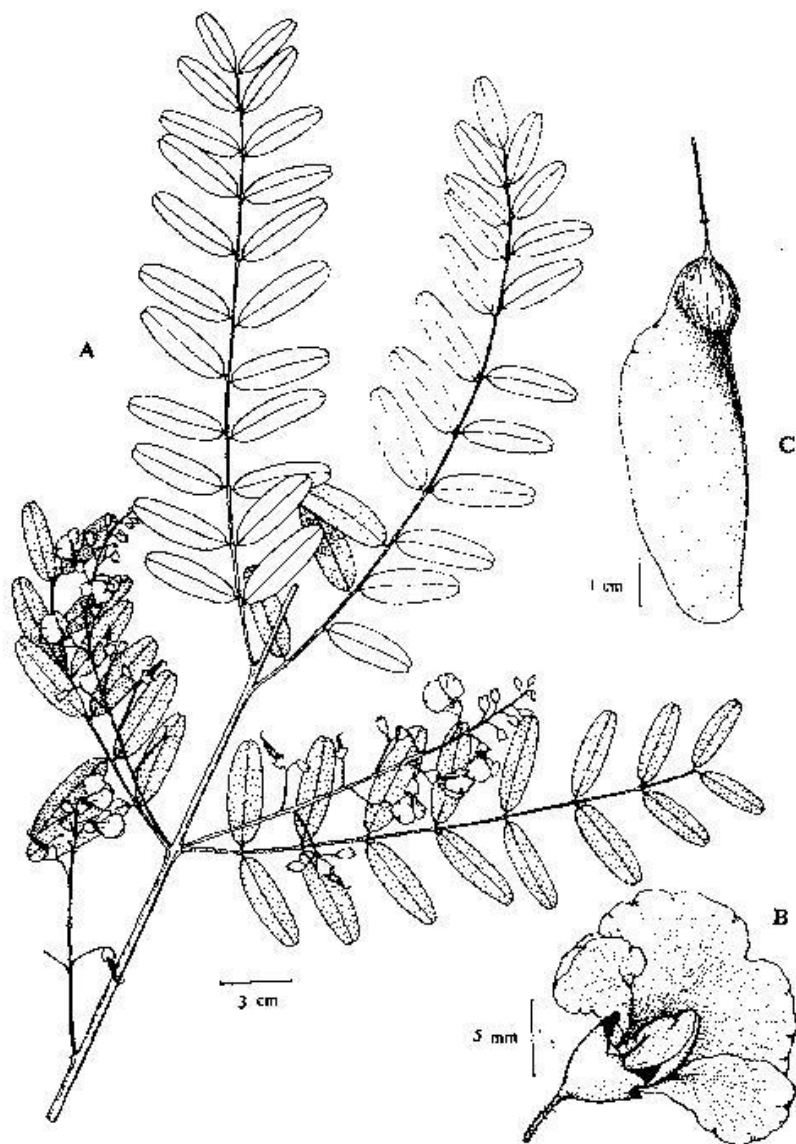
Obs.: De ambientes xerófilos es indicadora de napas freáticas altas. Gracias a sus raíces gemíferas suele formar islas o bosquecillos puros.

Nombre vulgar: "Chañar". al fruto maduro se lo llama "patalca" por lo pastoso.

Usos : Su madera de color blanca-amarillenta semidura peso específico entre 0,585-0,600 (Tortorelli 1965:449) se utiliza en carpintería y mueblería. Se usa en la fabricación de "estribos baules" que tienen la forma de un zapatón grande y sin taco que según el hombre de campo es el estribo más seguro; para yugos de arado mangos de herramientas etc. En medicina popular la infusión de las hojas se usa para resfríos. Buen combustible usada en estufas de tabaco y para la elaboración de carbón. El arrope de chañar que se elaboraba con sus frutos era años atrás una industria doméstica cuya elaboración daba lugar a verdaderas fiestas populares; también con los frutos fermentados se preparaba una aloja de buena calidad la que a su vez se destilaba para obtener aguardiente.

Material estudiado³: **Dpto. Capital:** Cdad. de Salta. rotonda de Limache. Novara 2833. 25-VIII-1982.- *Ibid.*, C° San Bernardo. Meyer 3571. 7-I-1941 (LIL). **Dpto. Cerrillos:** Ruta 68, Km 160, entre El Carril y La Merced. Novara 6865. 23-VIII-1987.- **Dpto. Chicoana:** Calvimonte. Núñez 472. 19-IX-1988.- **Dpto. La Viña:** Quebr. de las Conchas. Ledda & Türpe s.n. 17-IX-1969. (LIL 503586).

³ Los ejemplares carentes de siglas poseen su original depositado en el Herbario de la Facultad de Ciencias Naturales. Universidad Nacional de Salta (MCNS). Todos los Departamentos citados corresponden a la provincia de Salta República argentina.



Lám. 2. *Tipuana tipu*. A, rama florífera; B, flor; C, fruto. (A y B de Novara 5850; C de Cortez 28). Dib. M. C. Otero.



Foto 4. *Tipuana tipu*. Arbol. Foto de L. J. Novara.

2. *Tipuana* (Benth) Benth.

Género monotípico originario de los andes tropicales de Bolivia y noroeste argentino. Presenta las mismas características de la especie.

1. *Tipuana tipu* (Benth.) Kuntze (Lám. 2)

Arbol corpulento inerme de hasta 30-40 m alt.; corteza castaño-grisácea rugosa que al ser herida segrega una resina roja que se solidifica al contacto del aire. Pecíolo de 25-36 cm long. Hojas imparipinnadas opuestas o subopuestas de 10-22 cm long.; folíolos generalmente alternos oblongos enteros glabros ápice emargi-



Foto 5. *Tipuana tipu*. Rama florífera. Foto de L. J. Novara.

nado y base obtusa de 27-55 cm long. x 1-2 cm lat. Racimos axilares o terminales más cortos que las hojas. Cáliz turbinado pubescente 5- dentado de 8 cm long. Corola amarillo-anaranjada con estrías rojas de 17-25 cm long. androceo diadelfo; filamentos arqueados de 1 cm long.; anteras dorsifijas de 1 cm long. Ovario estipitado ovoide-oblongo pubescente de 7 cm long.; estilo incurvo glabro de 4-5 cm long. Sámara subglabra elíptica de 4-7 cm long.; ala coriácea parte seminífera leñosa ovoide de color castaño. Semillas 2-4 oblongas rojizas de 6 cm long.

Bolivia y bosques húmedos de Jujuy Salta y Tucumán. En el valle se la encuentra en bosques en galería y en piso basal de las Yungas con ejemplares aislados raro en ambientes de chaco serrano húmedo.

Nombre vulgar: “Tipa blanca”, “tipa”.

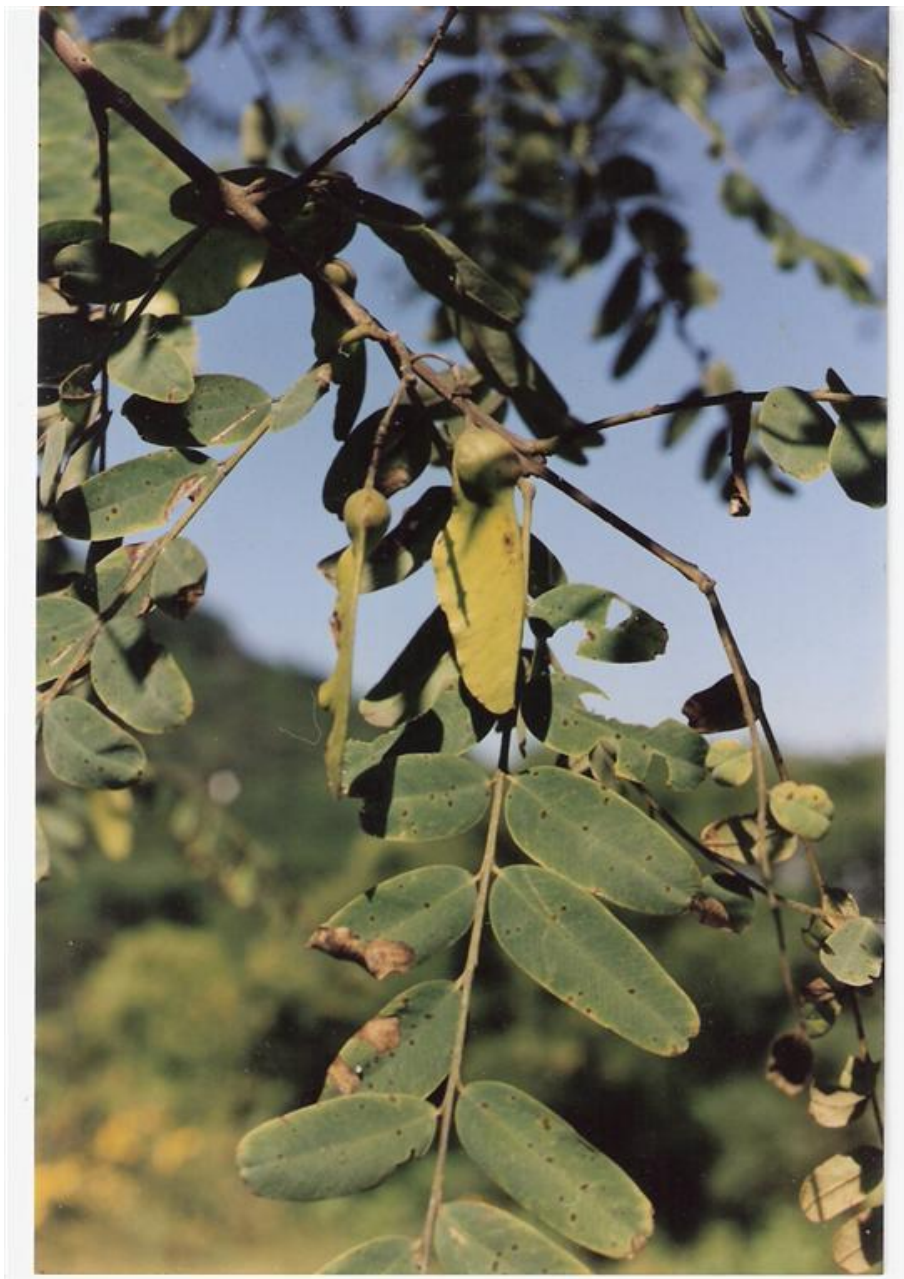


Foto 6. *Tipuana tipu*. Rama fructífera. Foto de L. J. Novara.

Obs. : Según Tortorelli (1956: 459-462) su madera moderadamente pesada a pesada se la usa en carpintería para la fabricación de tacos de polo, tacos para calzado; para chapas, placas o compensados, destinada a muebles de calidad o revestimientos interiores. Es uno de los árboles indígenas más cultivados en plazas y parques. Su resina roja es usada en medicina popular como astringente en dolencias femeninas. El follaje es forrajero especialmente cuando es tierno.

Material estudiado: Dpto. Capital: Vaqueros río La Caldera desde el puente de Ruta 68 hasta la confluencia con el Vaqueros. Cortez 28. V-1986.- Sa. de Vélez C^{os} al E de la Univ. Católica. Novara 5850. 30-I-1987.- Río Vaqueros 5 km al W del puente de ruta 9. Novara 2164. 20-XI-1981.- **Dpto. La Viña:** Cnel. Moldes. Meyer 3553. 31-I-1941 (LIL).

En la edición original, la autora agradece a las autoridades de la Fundación Miguel Lillo (LIL) por la gentileza al facilitar material en préstamo; a la Ing. Agrón. María del Carmen Otero la confección de los dibujos. El Ing. Agrón. Lázaro J. Novara realizó el dibujo del mapa de distribución de las especies.

Obra dirigida, editada y publicada por Lázaro J. Novara. La edición digital fue actualizada, ampliada, corregida e ilustrada por el Director, quien asume la responsabilidad de los cambios realizados, en Mayo de 2012. La presentación en línea para Internet fue realizada por Verónica Salfity, Susana González, José Luis Aramayo y Fernando Delgado, a quienes agradecemos por la colaboración brindada.